

# Budgetuppföljning och prognos juni 2025

Bygg- och miljönämnden

## Innehållsförteckning

1.	Bygg- och miljönämnden	3
1.1	Organisationsbeskrivning	3
2.	Verksamhetsåret 2025	3
2.1	Viktiga händelser och beslut under året	3
2.2	Projekt	4
2.3	Omvärldsbevakning samt framtida utmaningar och möjligheter	4
3.1	Driftredovisning	5
3.2	Åtgärder för att nå budget i balans	6
3.3	Investeringsredovisning	6
4.	Medarbetare	6
4.1	Analys av nyckeltal	7

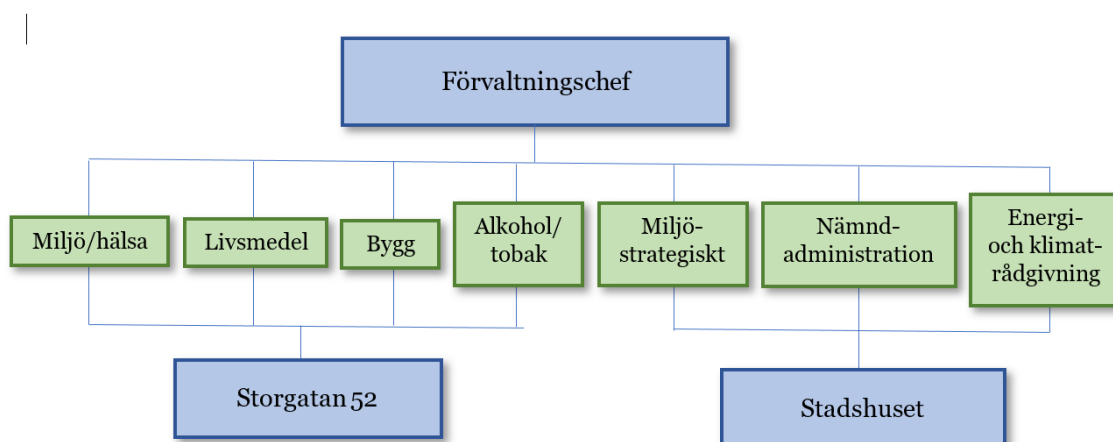
Budgetuppföljning med helårsprognos för ekonomi och verksamhet avrapporteras till kommunstyrelsen vid fem tillfällen varje verksamhetsår: efter mars, maj, augusti (delårsrapport) och oktober. Efter december månad görs årsbokslut. Delårsrapporten och årsbokslutet går vidare till kommunfullmäktige.

## 1. Bygg- och miljönämnden

### 1.1 Organisationsbeskrivning

Bygg- och miljönämnden har till uppgift att fullgöra kommunens uppgifter inom plan- och bygg, miljö- och hälsoskydd samt alkohol- och tobaksområdet.

Nämnden har ett övergripande ansvar för miljö-, klimat- och energifrågor.



Bygg- och miljönämnden har fyra verksamhetsområden där tre är myndighetsutövning och ett är strategiskt arbete med miljö-, klimat- och energifrågor. Myndighetsutövningens tre delar är kopplat till olika lagstiftningar: plan- och bygglagen, miljöbalken, livsmedelslagen samt alkohol- och tobakslagstiftning.

## 2. Verksamhetsåret 2025

### 2.1 Viktiga händelser och beslut under året

Under 2025 kommer det ske uppdateringar i plan- och bygglagen samt i plan- och byggförordningen, vilket kommer innebära förändringar för vad som kräver bygglov respektive bygganmälan. Detta kommer även innebära färre intäkter då fler åtgärder blir bygglovsbefriade eller befriade från bygganmälan.

1 januari 2025 tog bygg- och miljönämnden över ansvaret för alkohol- och tobaksområdet som är ett nytt område för nämnden. Det kräver att nämnden ser

över sina rutiner, arbetssätt och ett helt nytt område att sätta sig in i. Även inom detta område kommer det under året ny lagstiftning.

Med ett ansträngt ekonomiskt läge som gjort att förvaltningen inte kunnat återbesätta den tjänst som arbetade med förorenade områden har förvaltningen en utmaning att arbeta med dessa arbetsuppgifter, förorenade områden är även ett prioriterat område nationellt. Arbetet med förorenade områden är en utmaning då nämnden tappat resurser och kunskap inom området under 2025. Tranås kommun har ca 300 st. objekt inom förorenade områden och förvaltningen arbetar med flera stora pågående ärenden vilket kräver många handläggningstimmar.

I januari 2024 gäller en ny riskklassning för livsmedelsanläggningar detta resulterade i ca 30% färre timmar, vilket fortfarande är ett omställningsarbete.

Samtidigt fortgår arbetet med att effektivisera ärendehantering och digitaliseringsarbetet på förvaltningen.

## **2.2 Projekt**

Strategiskt arbetar nämnden med bland annat vattenfrågor och under 2025 är det ett projekt om reduktionsfiske i Säbysjön för att se om vattenkvaliteten kan förbättras.

## **2.3 Omvärldsbevakning samt framtida utmaningar och möjligheter**

Byggekongjunkturen är fortsatt svag vilket antal projekt och storleken på projekten som hanteras av nämnden visar. Det ger en ansträngd ekonomi för nämnden och som heller inte går att påverka. Många mindre kommuner upplever samma sak medans större kommuner som Linköping och Jönköping fortfarande har stora projekt på gång. Flertalet av landets kommuner har i god tid äskat för medel eller åtgärder för att klara lågkonjunkturen.

För tillsynen enligt miljöbalken och livsmedelslagen är verksamhetsplanen förvaltningens mål och utmaning. Där pågår ett förbättrings- och effektiviseringsarbete, med att komma ut på mer tillsyn men också att börja tidsredovisa för att på ett bättre sätt kunna följa upp förvaltningens arbete men även budgeten.

Klimatfrågan är en stor utmaning och hur kommunen ska klara sin del av minskade koldioxidutsläpp. Många åtgärder genomförs men det räcker inte för att klara kommunens koldioxidbudget. Fler åtgärder kommer att krävas de kommande åren.

Inom energi- och klimatrådgivning kommer det under året att komma tydligare information från Energimyndigheten om hur arbetet ska ske framöver. Idag samarbetar Tranås med Eksjö, Nässjö och Vetlanda. Idag är den tjänsten finansierad med bidrag från Energimyndigheten. Om detta bidrag tas bort har nämnden inte utrymme för denna tjänst. Inte heller de andra kommuner i samarbetet har då möjlighet till att fortsätta samarbetet som tidigare. En kontakt har tagits med berörda kommuner för att informera om detta, arbetet kommer att fortsätta under hösten.

### 3. Ekonomisk analys

#### 3.1 Driftredovisning

Verksamhet (tkr)	Budget 2025	Prognos 2025	Avvikelse
Bygg och miljönämnd	538	538	0
Byggheten	2 508	2 483	25
Befarat underskott	-2 237	31	-2 267
Energi- och klimatrådgivning	110	74	36
Miljö- och hälsa myndighetsutövning	4 666	3 788	878
Miljö- och hälsa ej myndighetsutövning	1 272	699	573
Alkohol- och tobakshandläggning	316	325	-9
<b>Totalt Bygg- och miljönämnden</b>	<b>7 173</b>	<b>7 937</b>	<b>-764</b>

Byggekongjunkturen är fortfarande svag och antalet inkommande ärenden är inte tillräckligt många och storleken på projekten för små för att avgifterna ska nå de budgeterade nivåerna och täcka kostnaderna. Förvaltningen hade inte heller tidigare vetskap om hur mycket färre timmar den nya riskklassningen inom livsmedel skulle resultera i och som fortfarande påverkar budgeten.

Ett arbete kring hur mycket tillsyn som görs av miljö- och hälsoskyddsinspektörer pågår för att effektivisera arbetet. Utifrån de resurser som finns behöver man kartlägga hur mycket tillsyn som utförs och hur mycket arbete som görs som inte är debiterbar tid. Under de senaste åren har miljökontoren fått ökade uppdrag från andra myndigheter, men budgetram har inte justerats. Ett exempel är den nationella tillsynsstrategin som kräver mer rapportering och administration men även mer krav på att arbeta med förorenade områden. Förvaltningen har börjat tidsredovisa för att kunna påvisa vilka arbetsuppgifter som tar mest resurser i anspråk.

### 3.2 Åtgärder för att nå budget i balans

Nämnden påverkas fortfarande av lågkonjunkturen inom bygg och har sett över alla kostnader för att minimera underskottet. Att minska personalstyrkan är den enda lösningen.

Förvaltningen har väntat med att tillsätta en vakant tjänst och den kommer inte tillsättas under 2025. Under våren hade förvaltningen ytterligare en uppsägning som inte heller kommer att tillsättas. Detta får konsekvenser i form av att nämnden prioriterar ned arbetet med förorenade områden under 2025 och 2026. Nämnden kommer prioritera tillsyn och myndighetsuppdraget.

För att klara en budget i balans 2025 är den enda möjligheten att avsluta anställningar. Arbetet med att konstatera eventuell arbetsbrist och en konsekvensanalys för vad det skulle innebära att säga upp 1 eller 2 personer har påbörjats. Att säga upp personal under en tillfällig lågkonjunktur medför även stora risker både för förvaltningen, medarbetarna men kommer även påverka våra medborgare och företag som är i kontakt med förvaltningen. T.ex. genom att handläggningstiderna kommer att bli längre samt att komma i kontakt med förvaltningen svårare. För personalen kommer det innebära ökad arbetsbelastning då nya arbetsuppgifter och rutiner ska fördelas på den arbetsgruppen som finns kvar.

### 3.3 Investeringsredovisning

Avdelning (tkr)	Budget 2025	Prognos 2025	Avvikelse
Bygg och miljö – digital agenda	250	250	0
<b>Totalt Bygg- och miljönämnden</b>	<b>250</b>	<b>250</b>	<b>0</b>

Bygg- och miljöförvaltningens investeringsbudget ska bidra till att utveckla det digitala arbetet. Förvaltningen kommer under 2025 inte hinna utveckla det digitala arbetet i den grad som var enligt plan på grund av resursbrist inom området.

## 4. Medarbetare

Nämndens arbete med arbetsmiljöfrågor sker genom aktiviteter tillsammans med hjälp av hälsoinspiratör och hälsogrupper. Förvaltningen arbetar även med

anonyma medarbetarenkäter för att få en skattning i hur man upplever arbetsmiljön.

Behovet av rekryteringar är ojämnt, vid tidigare rekryteringar har nämnden lyckats få tag på rätt kompetens men det har krävt flera omgångar av annonsering och omtag i rekryteringen.

#### 4.1 Analys av nyckeltal

Nyckeltal utfall 2025-05	Kvinnor	Män	Totalt	Utfall 2024-05 (totalt)
<b>Antal anställda (st)*</b>	9	8	17	16
<b>Andelen heltidsanställda (%)*</b>	88,9%	100%	94,1%	93,8%
<b>Sjukfrånvaro total (%)**</b>	13,17%	5,64%	9,87%	1,39%
<b>Sjukfrånvaro kort (dag 2-14) (%)**</b>	1,38%	5,5%	3,19%	1%
<b>Sjukfrånvaro lång (&gt;181 dagar) (%)**</b>	0%	0%	0%	0%
<b>Kostnad för sjukfrånvaro (tkr)**</b>			221 tkr	15 tkr
<b>Kostnad för övertid (tkr)**</b>			12 tkr	14 tkr

\*Per aktuell månad

\*\*För perioden 2025-01-01 till och med aktuell månad

Förvaltningen har en liten personalgrupp på sjutton personer som är jämt fördelat mellan kvinnor och män och med en låg sjukfrånvaro. Under åren har förvaltningen haft en låg sjukfrånvaro med mest korttidsfrånvaro.